

UDK : 725.94(497.7):72(496.02)

Makale türü:

1.01 Orjinal bilimsel makale

Kabul edildi: 06.09.2020

Revize : 02.10.2020

Onaylandı : 18.10.2020

DOĞU MAKEDONYA OSMANLI SAAT KULELERİ VE KORUMA SORUNLARI ÜZERİNE BİR ARAŞTIRMA

Mr. ERSİN DİKO

E-mail: dikoersin@gmail.com

ÖZET

Kuzey Makedonya’da Osmanlı İmparatorluğu’nun varlığı ekonomik, siyasal ve toplumsal açıdan köklü değişimlerin ortaya çıktığı bir zaman dilimi olarak önem taşımaktadır. Bu dönemde görülen bir başka yenilik ise zamanla imparatorluğun bir simgesi olan saat kuleleri’nin yapımına başlanmasıdır. Bölgeye Osmanlı’nın yerleşmesiyle beraber görülmeye başlanan saat kulelerin tam olarak yapım tarihleri bilinmemektedir. Buna karşılık olarak ise Avrupa’ya yakınlığından dolayı en erken saat kuleleri örnekleri 16. yüzyılın ikinci yarısında Balkan topraklarında Makedonya (Üsküp), Bosna Hersek (Banja Luka) ve Sırbistan’da (Jagodina) görülmüştür. 16. yüzyılın ortalarında Osmanlı hayatında görülmeye başlanan saat kuleleri, 18 ve 19. yüzyıllarda İmparatorluğun tüm topraklarında hızla yayılmaya başlamıştır. Bu gelişmenin en büyük etkeni muhtemelen Balkan topraklarının Avrupa’ya yakınlığından kaynaklanmaktadır. Saat Kuleleri Balkanlar’dan, Anadolu’ya doğru giderek yayılmış ve zamanı göstermeye yarayan aletler olarak tarih sahnesinde önemini artırmıştır. Bu dönemde bina edilmeye başlanan saat kuleleri genellikle şehrin merkezi bir noktası veya önemli bir yapının yanında yüksek yapılar olarak Osmanlı mimarisinde önemli bir yer tutmuşlardır. Doğu Makedonya’da bulunan saat kuleleri, bu coğrafya için Osmanlı mimarisine ışık tutan en önemli yapılardandır. Bu saat kuleleri’nin korunması ve beraberinde sıhhileştirilmesi gerekmektedir. Kaynaklarda pek yer almayan veya çok az bilgiye sahip saat kuleleri, şehirlerin sembolleri haline gelmiş zamanın mimari üsluplarını en iyi biçimde yansıtan birer yapı olmuştur. Bu makalede doğu Makedonya’daki toplam 5 saat kulesi incelenmiştir. Araştırmada bölge yetkilileri tarafından gerçekleştirilen koruma çalışmaları irdelenmiştir. İncelenen saat kulelerin fotoğrafları okuyucuya sunulmuştur.

Anahtar Kelime: Saat Kuleleri, Kuzey Makedonya, Osmanlı, Kayıp Mekanlar, Koruma

UDK : 725.94(497.7):72(496.02)

Article type:

1.01 Original scientific article

Received : 06.09.2020**Revise** : 02.10.2020**Accepted** : 18.10.2020

**STUDY OF THE OTTOMAN CLOCK TOWERS AND THE PROBLEMS WITH
THE PROTECTION IN EASTERN MACEDONIA****Mr. ERSİN DİKO**

E-mail: dikoersin@gmail.com

ABSTRACT

The existence of the Ottoman Empire in Northern Macedonia is important as a period of radical change in economic, political and social aspects. Another innovation observed in this period is the beginning of the construction of clock towers, which are a symbol of the empire, over time. It is not known exactly when the clock towers were built, which began to be seen with settlement of the Ottoman Empire in the region. On the other hand, the earliest examples of clock towers due to its proximity to Europe were observed in the Balkan countries in Macedonia (Skopje), Bosnia and Herzegovina (Banja Luka), and Serbia (Jagodina) in the second half of the 16th century. Clock towers, which began to be seen in Ottoman life in the mid-16th century, began to spread rapidly throughout the empire in the 18th and 19th centuries. The biggest factor of this development is probably due to the proximity of the Balkan countries to Europe. The clock towers spread beyond the Balkans to Anatolia and increased their importance in the historical scene as tools to show the time. The clock towers, which began to be built during this period, had an important place in Ottoman architecture, usually as a central point of the city or as tall buildings next to an important building. Clock towers in Eastern Macedonia are among the most important structures that shed light on Ottoman architecture for this geography, These clock towers need to be protected. Clock towers, which are not included in the sources or have little information, became symbols of cities and they were structures that reflect the architecture styles of the time in the best way. There are many forgotten examples of these clock towers from past to present.

In this article, a total of 5 clock towers in Eastern Macedonia were examined. In the research, the conservation work done by the regional authorities was examined. The photos from the reviewed clock towers were presented to the reader.

Keywords: Clock Towers, North Macedonia, Ottoman, Lost Places, Conservation

1. Giriş

Avrupalı tarihçilere göre son yıllarda ismi “Güneydoğu Avrupa” olarak adlandırılan Balkan Yarımadası’nın ismi köken bakımından Türkçe bir kelime olmakla beraber Balkan teriminin, “ağaçlarla kaplı dağlar silsilesi” anlamına geldiği ileri sürülmektedir (Jelaviç 2009,s.1).

Balkanların orta kesiminde yer alan Kuzey Makedonya’nın oldukça eski bir tarihi geçmişi olduğu görülmektedir. Bölgede ilk hakimiyet M.Ö. VII. yüzyıldan itibaren Argead hânedanlığına mensup bir kral tarafından sağlanmış ve daha sonraki yıllarda bölge M.Ö. 513’ten 479’a kadar Persler’in işgalinde kalmıştır (Hacısalihoglu 2003, s.438). Persler’in çekilmesiyle Makedonya Krallığı’nın başkenti Pella şehri olmuştur. M.Ö. 359-336 II. Filip’in kral olmasıyla devletin otoritesi güçlenmiş, sınırlar genişletilmiştir (Şukarova 2008,s. 22). II. Filip’ten sonra başa geçen Büyük İskender, Anadolu’dan geçerek Hindistan’a kadar gitmiştir. M.Ö. 172-168 yılları arasında Romalılar’la yapılan savaş sonucunda yenilgiye uğrayan devlet, Roma İmparatorluğu’nun bir eyaleti haline getirilmiştir. 9. ve 10. yüzyıllarda Bulgarlar bölgede güç kazanmıştır. Dördüncü Haçlı Seferinde, 1204 – 1224 yılları arasında, Makedonya’da Latin Krallığı kurulmuştur. Ülke 1230’lu yıllarda Bulgarlar’ın, 1280’de ise Sırlar’ın hakimiyetine geçmiştir. Makedonya’ya ilk Osmanlı akını 1324 yılında gerçekleştirilmiş olup, 1371’de ülke Osmanlı İmparatorluğu sınırlarına dahil edilmiştir (Gjorgiev 2008, s.129). 1371’den 1912 yılına kadar Osmanlı hakimiyeti ve himayesi altında kalan Makedonya, 520 yıl boyunca barış ve huzur içinde varlığını

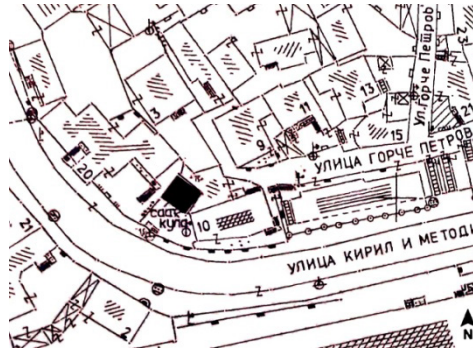
sürdürmüştür. Makedonya’da varlığını günümüze kadar sürdürmüş olan bu mirasın en önemli yansımaları arasında bugün hala görebildiğimiz camiler, hanlar, hamamlar, türbeler, tekkeler ve saat kulelerinden bahsedebiliriz. 1944 yılında Tito’nun isteği ile Makedonya Cumhuriyeti kurulmuş ve Yugoslavya Federasyonu’nun bir parçası haline getirilmiştir. 1991 yılına gelindiğinde ise Yugoslavya Federal Cumhuriyeti’nden ayrılarak bağımsızlığını ilan etmiştir (Görgülü 1992, s. 164). Yugoslavya’nın dağılmasından sonraki yıllarda bölgede koruma kurulları arttırılmış olup, korumaya alınan çoğu taşınmaz kültürel anıt restore edilmiştir. Bu dönemde kurulan koruma kurulları ile günümüzde artan koruma kurulları sayıları, ülkenin bu husustaki endişesini dile getirmektedir.

Şehirlerde birer anıt olmanın ötesine geçen saat kuleleri, günümüzde buldukları yerlerin simgeleri haline gelmişlerdir. Bazı saat kuleleri’nin saati belirtmek dışında başka işlevleri bulunmaktadır. Özellikle Osmanlı Dönemi’nde yapılan saat kuleleri’nin bazılarının altında muvakkithane, bazı saat kuleleri ise yangınların önlenmesi için gözetleme amaçlı ve diğer bazıları ise hava durumu hakkında bilgi edinmekte kullanılırdı (Cansever 2009, s. 10).

2. İŞTİP SAAT KULESİ

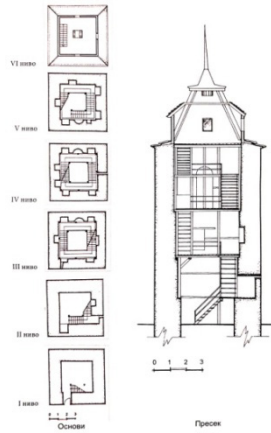
İştîp Saat Kulesi, İştîp şehir merkezine yakın bir tepe noktasında, Otina nehrinin sağ yakasında yer almaktadır. Başlarda savunma amaçlı olarak kullanılan saat kulesi 16. yüzyıldan kalma feodal bir kulenin değiştirilmesi ile 19. yüzyılda saat kulesi haline getirilmiştir (Çoloviç 2008, s. 58).

Yapının beden duvarı silmelerinde mazgallar olması sebebiyle, başlangıçta buranın gözetleme kulesi maksadıyla inşa edildiğini anlamaktayız. Ancak, daha geç dönemlerde kule yapısına bir köşk ve çan kısmı yerleştirilerek saat kulesine dönüştürüldüğü düşünülmektedir.



Şekil 1- İştıp Saat Kulesi'nin Haritadaki Konumu

Meyilli bir arazide kurulan yapı, dikdörtgen planlıdır. Yapıya giriş zemin katın doğu tarafından gerçekleşmektedir. Malzeme olarak moloz taş kullanılmıştır. Kare şeklindeki tabanın boyutları 6,7 x 6,7 m. yükseklik ise 18,25 m.'dir (Çoloviç 2008, s. 60). Yapıya giriş zemin katın doğu tarafından verilmiştir. Yapının sadece doğu cephesinde üç farklı seviyede mazgal açıklıkları bulunur. Diğer cephe yüzeyleri ise kapalıdır. Eskiden kulenin saçak altında dört cephede yuvarlak kemerli ikişer penceresi olduğu duvardan kalan izlerde görülmektedir.



Şekil 2- İştıp Saat Kulesi plan ve kesiti, (Çiz. Çoloviç)

Saat kulesi'nin köşk kısmına iç duvarları çepeçevre dolaşan ahşap merdivenlerle çıkılmaktadır. Yapının orta bölümünde saat mekanizmasının sarkacı yer almaktadır. Üst kısmında saat mekanizması ile tepe kısmında ok şeklinde metal içindeki çanı bulunmaktadır. Ayrıca kulenin iç kısmında niş ve ocak kısmı bulunmaktadır. Bu bizlere saat kulesine

dönüştürülmeden önce burada bir yaşamın olduğunu göstermektedir.



Fotoğraf 1- İştıp Saat Kulesi iç kısmı (2019)

Saat kulesi'nin restorasyonu 1991 yılında yapılmıştır. Son dönemlerde şehirde artan yapılaşma İştıp'in en eski yapısını ciddi ölçüde etkilemektedir. Kule, günümüzde şehrin içinde evlere yapışık bir yerde bulunmaktadır. Yetkililer tarafından bu çarpık yapılaşmaya müdahale edilmesi gerekmektedir. Ayrıca iç kısmı kötü durumda olan yapının yeniden bir onarımdan geçmesi zorunludur



Fotoğraf 2- İştıp Saat Kulesi görünüşü (2019)

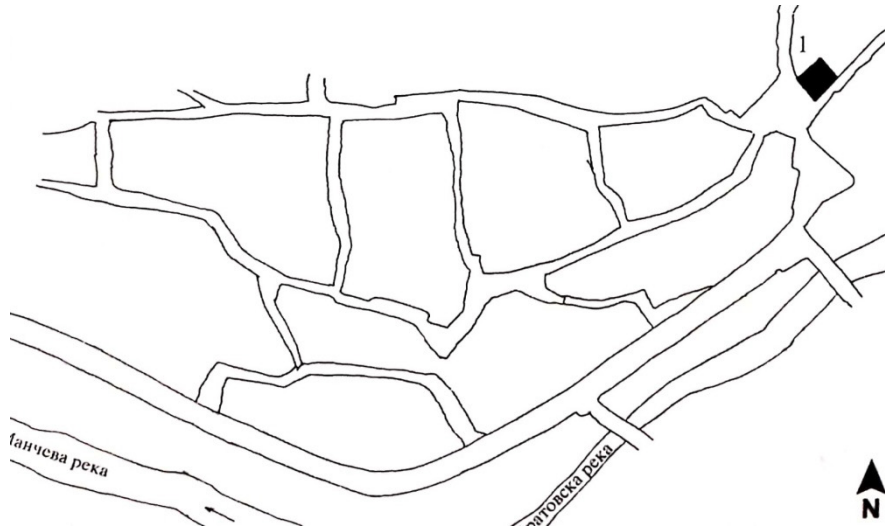
3. KRATOVA SAAT KULESİ

Kratova, Kuzey Makedonya'nın doğusunda yer alan ve madenleriyle meşhur bir şehirdir. Kratova Saat Kulesi'nin diğer bir ismi Mustafa Bey Kulesi'dir ve şehir merkezinin önemli bir noktasında yer almaktadır. Kitabesi bulunmayan yapının banisi ve inşa tarihi hakkında bilgi bulunmamaktadır. Kule muhtemelen 18. yüzyıl yapısıdır .

Kamusü'l A'lam (1889), bu asır başında 7 bin nüfusu olduğunu, 5 cami, 1 medrese, 3 mekteb, 1 hamamı ve 1 saat kulesi bulunduğunu kaydediyor (Sami 1996, s.3639).

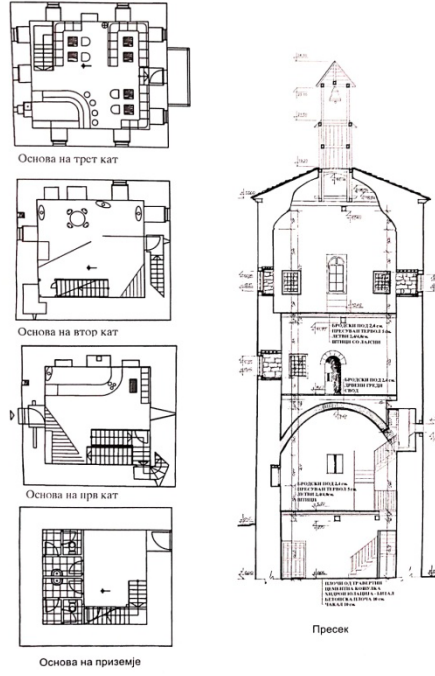
Stefan Simiç'in 1940 yılında yapmış olduğu araştırmada Kratova şehrinde 12 bey kulesi'nin varlığından söz etmektedir (Simiç 2012, s.761).

Günümüze bu kulelerden, saat kulesiyle beraber 6 kule korunarak gelebilmiştir. Haritada Kratova'da bulunan saat kulesi gösterilmektedir.



Şekil 3- Kratova Saat Kulesi'nin Haritadaki Konumu

Kratova saat kulesi başlarda savunma amaçlı olarak kullanılan kulelerdendir. Dört katlı olan kule tabanı 7,7 x 8,4 m. boyutlarında dikdörtgen şeklindedir ve kulenin yüksekliği 24,7 m'dir (Çoloviç 2008, s. 66). Günümüzde giriş kapısı olarak doğu tarafındaki açıklık kullanılmaktadır fakat bu giriş daha geç dönemlerde toprak kayması sonucu açılmıştır. Halbuki, esas giriş kapısı batı yönündedir ve bu girişten kulenin birinci katına çıkılmaktadır. Girişteki metal kaplama ahşap kapı kanatları da korunarak günümüze ulaşmıştır. Malzeme olarak moloz taş, köşelerde ise kesme taş kullanılmıştır. İç kısmında kubbe örtüsü vardır. Kubbe örtüsü ve pandantif köşelikleri alçı ile süslenmiştir. Bu bölümde ahşap konstrüksiyona sahip, eski bir mekanizması olan saat bulunmaktadır.



Şekil 4- Kratova Saat Kulesi plan ve kesiti, (Çiz. Çoloviç)

Saat kulesine çıkış ahşap ve taştan yapılan merdivenlerle sağlanmıştır. Taştan yapılmış merdivenler birinci ve ikinci katlardadır. Yukarıya doğru ise ahşap merdivenler kullanılmıştır. Bu katlarda zamanında yaşanıldığını gösteren niş ve ocak kısımları bulunmaktadır.

Kulenin her cephesinde ikinci veya üçüncü katta (düzensiz bir şekilde) pencere açıklıkları bulunmaktadır. Dördüncü katta bir balkonu bulunur. Üst kısmında saat mekanizması ile tepe kısmında çanı yer almaktadır.



Fotoğraf 3- Kratova Saat Kulesi iç kısmı (2019)

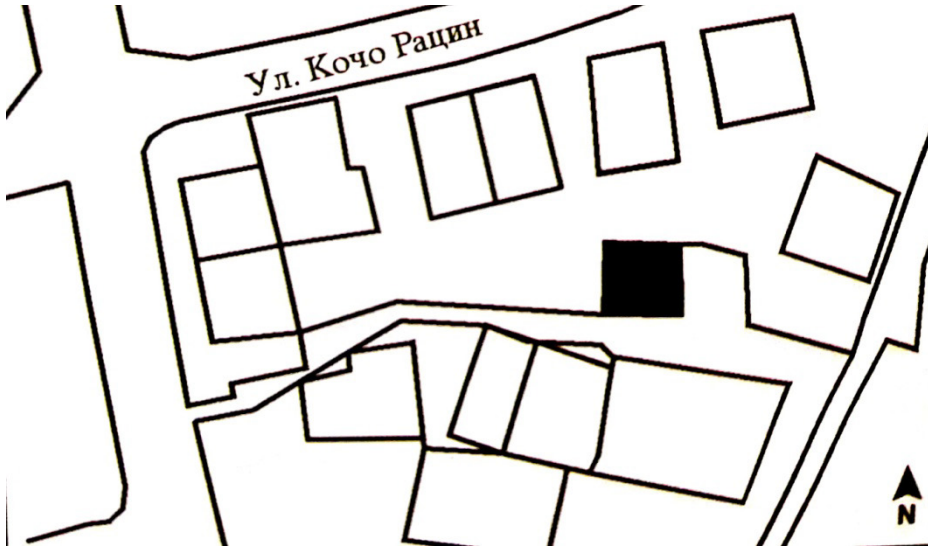
Günümüze korunarak gelmiş olan saat kulesi'nin iç kısmı müze olarak kullanılmaktadır. İçinde Makedon Devrimci Hareketi liderlerinin fotoğrafları sergilenmektedir. 1921'deki onarımda kulenin üst kısmına saat yerleştirilmiştir. Yapı, 2005 yılında geniş çaplı bir onarımdan geçmiş olup, son halini almıştır.



Fotoğraf 4- Kratova Saat Kulesi görünüşü (2019)

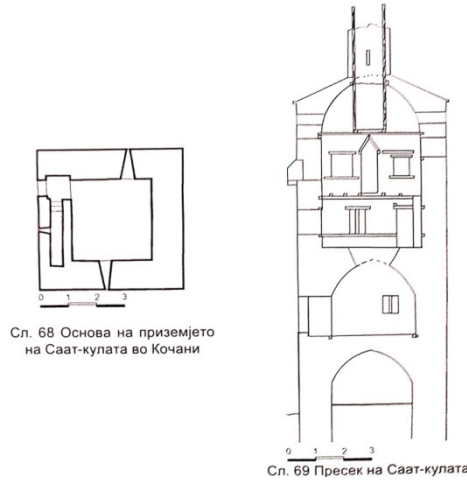
4. KOÇANA (KOÇANİ) SAAT KULESİ

Saat kulesi, Koçana şehrinin ortalarında yer almaktadır. Zamanında Koçana şehrinde savunma amaçlı olarak kullanılan 5 kule varmış (Atanasova 2011, s. 36), günümüze ise saat kulesiyle beraber 1 kule gelebilmiştir. H. 1314/ 1896 Kosova salnamesi'nde Koçana'daki eserler sayılırken bir büyük çalar saatten de bahsedilmektedir (Salname 2000, s.159). Bu bilgiler ışığında kule bu tarihten önce yapılmış olmalıdır. Bazı kaynaklarda Saat kulesi'nin bey kulesi olduğu fakat daha sonra I. Dünya Savaşı sırasında saat kulesine dönüştürüldüğü yazmaktadır (Çoloviç 2008, s. 70).



Şekil 5- Koçani Saat Kulesi'nin Haritadaki Konumu

Saat kulesi 6,50 x 6,50 m. ölçüsünde kare planlıdır (Ayverdi 1981, s. 85). Bu gövde üzerine minare gibi sivri külahlı ve dört ahşap direğin taşıdığı çanın asıldığı küçük bir kule ilave edilmiştir. Moloz taşlarla yapılmış kulenin gövdesinde mazgal pencereler ile saçak altında birer ve giriş cephesinde iki dikdörtgen pencere yer alır. Kratova'daki gibi ahşap bir kule yerine, Koçana'da betondan silindirik şekilde bir kule eklenmiştir. Çanın asıldığı çatı dört ahşap sütun ile takviye edilmiştir.



Şekil 6- Koçana Saat Kulesi plan ve kesiti, (Çiz. Çoloviç)

Saat kulesi, 1957 yılında Koçana şehrindeki diğer savunma kulesiyle beraber koruma altına alınmıştır. O zamandan bu güne dek kuleyle ilgili hiçbir çalışma yapılmamıştır. Kule bugün bakımsızlıktan kötü durumdadır. Bu olaya yetkililerin en kısa zamanda müdahale etmeleri gerekmektedir.



Fotoğraf 5- Koçana Saat Kulesi görünüşü (2019)

5. SVETİ NİKOLE (KİLİSELİ) SAAT KULESİ

Ülkenin orta kesiminde yer alan Sveti Nikole, Kuzey Makedonya’da en çok kilise bulunan yerleşim yerlerinden biri olarak isminide buradan almaktadır. Saat kulesi, Aziz Nikola Kilisesi ile bölgenin en önemli yerinde yer almaktadır. Yapının inşaa tarihi kesin olarak bilinmemektedir. Bazı kaynaklarda Aziz Nikola kilisesi (1847) ile aynı tarihlerde yapıldığı düşünülmektedir (Çoloviç 2008, s.47). Kitabesi bulunmayan kule hakkında çok az sayıda bilgi bulunmaktadır.

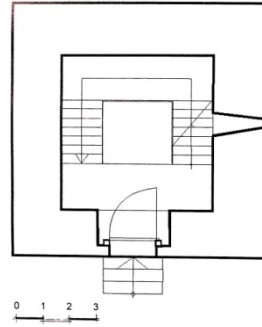


Şekil 7- Sveti Nikole Saat Kulesi’nin Haritadaki Konumu

Yapının genel görünümüne bakıldığında kare planlı, taş malzeme ile inşa edildiği ve üç bölümden oluştuğu görülmektedir. Duvarların kalınlığı 65 cm’dir ve kulenin her iki yanında yarım daire şeklinde bir pencere bulunmaktadır. İç kısmında ise üst kısımlara çıkış ahşap bir merdivenle sağlanmaktadır. Yapının orta kısmı boştur ve buraya saat mekanizmasının sarkacı yerleştirilmiştir. Eskiden, yapının şehre bakan batı cephesinin üzerinde Roma rakamlarıyla dairesel bir saat bulunmaktaydı fakat sonraki zamanlarda yapılan çalışma

ile yetkililer tarafından kaldırılıp koruma altına alınmıştır (Çoloviç 2008, s.47). Bakır levha ile kaplı olan son bölümde ise çanı bulunmaktadır. Saat mekanizması, Sveti Nikole’li zengin tüccarlar tarafından Selanik’ten getirtilmiştir (Çoloviç 2008, s. 48).

Yapıya son müdahaleler 1987 yılında olmuştur. Bu restorasyonla kule günümüzdeki halini almıştır. Şehrin çoğu yerinden görünebilen kulenin kentteki tek Osmanlı dönemi yapısı olması önemini artırmaktadır. Uzun yıllar bakımı yapılmayan yapının yeniden bir restorasyondan geçmesi gerekmektedir.



Şekil 8- Sveti Nikole Saat Kulesi planı (Çiz. Çoloviç)



Fotoğraf 6- Sveti Nikole Saat Kulesi (2019)

6. RADOVIŞ SAAT KULESİ

Radoviş Kuzey Makedonya'nın doğusunda yer alan bir Osmanlı şehriydi. Kamusü'l A'lam (1889), bu tarih başında şehrin 7 bin nüfusu olduğunu, 6 cami, 1 medrese, 1 kütüphane, 1 saat kulesi, 7 han ve 150 dükkanın bulunduğunu kaydediyor (Sami 1996, s.2240).

Yapının inşa tarihi hakkında bir bilgi yoktur. 1954 tarihine kadar görülebilen saat kulesi, kötü durumda olması nedeniyle bakımsızlıktan yıkıldığı belirtilmektedir.

Saat Kulesi, şehir hamamı ile köprünün bitişiğinde, şehir merkezinin yukarısında bulunmaktaydı. Fotoğraftan yorumlanacak olursa taş gövdeli, tahtalarla kaplı yüksek ahşap bir yapı ile desteklenmekteydi. Külah şeklinde olan son kısmı ise çanın yer aldığı bölümdü.



Fotoğraf 7- Radoviş Saat Kulesi eski fotoğraf, XX. yüzyıl

Elimizde bulunan ve yıkılmadan önceki fotoğrafa bakılacak olursa, yapının sadece gövde kısmı görülmektedir.



Fotoğraf 8- Radoviş Saat Kulesi eski fotoğraf

7. SAAT KULELERİN KORUMA SORUNLARI

Anıt eserlerin uluslararası standartlara göre korunması ve yönetimi sorumluluğu, uluslararası tüzüklerde yer alan önemli bir konudur. Kent tarihinde önemli bir yere sahip olan kuleler, anıt eser olma özelliği taşımaktadırlar. Koruma konusunda yapılması gereken çalışmaların ilk adımı, anıtlarda bozulmaya sebep olan nedenlerin araştırılmasıdır.

Yapının bulunduğu yer (yamaç veya dere yatağı) onun iklime bağlı etkenlerden daha yoğun olarak zarar görmesine neden olabilir. Uzun süredir kullanılmadığı için bakımsız kalan saat kuleleri rüzgâr, yağmur, gece ve gündüz ısı farkı gibi doğal etkenler ile farklı derecelerden etkilenerek tahribata uğramışlardır. Tahribata uğramalarına neden olan diğer etkenler iki bölümde incelenebilir. Birincisi yangınlar, depremler ve doğal afetler, ikincisi ise kültürel mirasın korunması konusundaki bilinçsizlik ve duyarsızlıktır. Tüm bu sebeplerin önüne geçildiği takdirde yapıların güvenle geleceğe taşınabilmesi sağlanabilir.

Bitkilenmelerde, kulelerin çoğunda görülen önemli sorunlardan birisidir. Bakımsızlıktan kulelerde bitkiler ve ağaçlar, daha çok yapıların üzerlerinde ve çevrelerinde gelişmiştir. Bu durum, yapıların duvarlarında kısmi kopmalara, cephelerinde sıva kaplamaların dökülmelerine ve duvar malzemelerinin bozulmasına neden olmuştur. Yağmur sularıda, yapılarda yosun ve otların gelişmesine ortam hazırlamış, bu durum da tahribatın artmasına olanak sağlamıştır.

Yapıların tümünde iç mekân ve cephede sıva kabartmaları ve dökülmeleri ile malzeme kayıpları vardır. Cephe yüzeylerinde aşınma, çözülme ve dökülmeler, taş kaplamalarda renk değişimi ve kirlilik gözlenmiştir. Ayrıca diğer sorunlar arasında en çarpıcı olanlardan biri ise yapıların bakım ve onarımlarının yapılmamasıdır. Bu durum ise yapıların sık sık onarım göremedikleri için kısa zamanda yıpranmalarına neden olur. Bunun önüne geçebilmek için bölge yetkilileri tarafından yapıdaki sorunlar zamanında tespit edilerek onarım faaliyetleri hızlandırılmalıdır.

Koruma uygulamalarında başarıya ulaşmak için maddi desteğin sağlanması öngörülmektedir. Bu amaçla bakanlık bu anıtların onarımları konusunda yeterli ödenek sağlamadığı için dışarıdan gelecek yardımlarla restorasyon işleri yapılmaktadır. Kulelerin onarım ve bakımları için finansman sağlanamadığından dışardan gelecek desteklere daha çok ihtiyaç duyulmaktadır.

8. SONUÇ

Osmanlı Balkanlardan izleri silinmeyecek eserler bırakmıştır. Bu eserlerin en fazla görüldüğü ülkelerden birisi de Kuzey Makedonya'dır. Bu kapsamda, Kuzey Makedonya'nın doğu kesiminde bulunan ve İslamiyet'in simgeleri olan bu saat kuleleri, günümüzde de kentlerin silüetlerini oluştururlar. Osmanlı Devleti'nde halka zamanı gösteren saat kulelerin esin kaynağı Batı'daki mimari faaliyetlerdir. Avrupa'nın etkisiyle Osmanlı şehirlerinin hayatına bir ihtiyaç olarak giren kuleler ilk olarak Rumeli topraklarında yaptırılmıştır.

Doğu Makedonya'daki saat kuleleri'nin çoğu, daha önce de değinildiği üzere, yerleşim alanlarının bulunduğu yerlerde yer almaktadırlar. Bir saat kulesi yıkık ve biri müze işlevi görmektedir. Farklı mülkiyet ya da tahsisteki üç saat kulesi ise, işlevsiz olarak boş durumda bulunmaktadır.

Bölgede kulelerin asıl yaygınlaştığı dönem olarak XIX. yüzyıl söylenebilir. Bu dönemde II. Abdülhamit'in valilerine kule yapımıyla ilgili gönderdiği ferman, saat kuleleri'nin yaptırılmasına etkili olmuştur. Çoğu saat kulesi'nin net olarak hangi tarihte inşa edildiğini tespit edememekle birlikte bu dönemde yapıldıkları düşünülmektedir.

Bu saat kuleleri günümüzde hak etmediği bir konumda, özensiz bir muameleye maruz bırakılmıştır. Yapılar, mimari biçimlenmelerinin yanısıra kullanılan yapı malzemesi ve işlevleriyle birlikte yapıldıkları döneme ilişkin belge değeri taşımaktadırlar. Saat kuleleri'nin tarihi, mimari ve estetik değerini yaşatılması ve sürdürülebilmesi koruma ilkelerine ve alınacak kararlara bağlıdır. Yapıların tarihi kimlikleri göz önüne tutularak bir müze olarak sergilenmesi, mimari dönem özelliklerinden faydalanılarak koruma ve nitelikli restorasyon çalışmalarının yapılması gerekmektedir.

Osmanlı mimarisi içerisinde önemli bir yeri bulunan doğu Makedonya'daki saat kulelerin sahip oldukları tarihi, mimari ve yapısal özellikleri ve önemi açısından hak ettikleri değerler ölçüsünde korunup, geleceğe aktarılması, ülke tarihi ve kültür varlıklarının koruma ve değerlendirme çalışmaları içinde şüphesiz çok önemli bir yere sahiptir.

9. KAYNAKÇA

AHUNBAY, Zeynep; Tarihi Çevre Kourma ve Restorasyon, YEM Yay., 9 baskı, İstanbul, 2017

ACUN, Hakkı; Osmanlı İmparatorluğu Saat Kuleleri, Atatürk Kültür Merkezi Yay, Ankara, 2011

ACUN, Hakkı; "Saat Kulesi", Diyanet İslam Ansiklopedisi, c. 35, 2008

AYVERDİ, Ekrem Hakkı; Avrupa'da Osmanlı Mimari Eserleri, c. III, 3. Kitap, İstanbul, 1981

AYVERDİ, Ekrem Hakkı; "Yugovlaya'da Türk Abideleri ve Vakıfları", Vakıflar Dergisi, sayı. 3, Ankara, 1956

ATANASOVA, İlinka; Бисери од Кочанското Културно Наследство, Biblioteka Iskra – Koçani, Koçani, 2011

CANSEVER, Meltem; Türkiye'nin Kültür Mirası: 100 Saat Kulesi, NTV Yayınları, İstanbul, 2009

ÇOLOVIÇ, Mirjana Dimovska; Saat Кулите Во Република Македонија, Makedonya Kültür Bakanlığı, Skopje, 2008

ÇOLOVIÇ, Mirjana Dimovska; Градовите во Република Македонија, Agencija za informacii na Republika Makedonija, Skopje, 2002

GÜNDÜZ, Doğan; Alaturkadan Alafranga Zaman Osmanlı'da Mekanik Saatler, Ege Yayınları, 2015

GÖRGÜLÜ, İsmet vd; Makedonya, Harp Akademileri Basımevi, İstanbul, 1992, s.164

- HACISALİHOĞLU, Mehmet; *BEYAN*
“Makedonya”, Diyanet İslam Ansiklopedisi,
C:27, 2003, s. 437
Yazar çıkar çatışması olmadığına beyan
etmektedir.
- Хисторија На Македонски Народ; Institut
Za Nacionalna Historija, Skopje, 2008
- JELAVIČH, Barbara; Balkan Tarihi, cilt I,
Küre Yayınları, 2009
- Kosova Vilayeti Salnamesi, 1896 (hicri
1314), İstanbul, 2000
- МАТКОВСКИ, Aleksandar; Македонија
во Делото На Странските Патописи
1371-1777, Skopje, 1991
- Македонија во Делата на Странските
Патописи 1827-1849, Misa, Skopje, 1992
- ÖZDEMİR, Kemal; Osmanlı’dan
Güzümüze Saatler, Creative Yayıncılık,
İstanbul, 1993
- SİMİÇ, Stefan; “Kratovske Kule”,
Osmanliskoto Graditelstvo Na Poçvata Na
Makedonija, Manu, Kniga 25, Skopje, 2012
- SAMİ, Şemseddin; Kamusü’l A’lam,
Kaşgar Neşriyat, Tıpkıbasım, C:3, Ankara,
1996
- SAMİ, Şemseddin; Kamusü’l A’lam, Kaşgar
Neşriyat, Tıpkıbasım, C:5, Ankara, 1996
- ULUENGİN, Bülent vd; Osmanlı Anıt
Mimarisinde Klasik Yapı Detayları, Yem
Yayın, 6. Baskı, İstanbul, 2016